

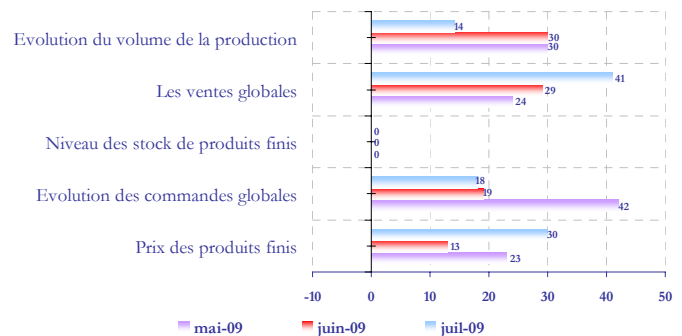
Vue d'ensemble

- La **production industrielle** a poursuivi sa tendance haussière entamée en mai.
- Les **ventes globales** ont été dans l'ensemble orientées à la hausse, en liaison avec l'amélioration des ventes tant locales qu'étrangères.
- Les **stocks de produits finis** sont estimés à leur niveau normal pour le troisième mois consécutif.
- Les **commandes globales** reçues ont progressé dans l'ensemble, alors que les **commandes actuelles** sont estimées inférieures à leur niveau habituel dans toutes les branches.
- Les **prix des produits finis** ont globalement marqué une augmentation d'un mois à l'autre, recouvrant une baisse des prix dans les industries
- Les **perspectives d'évolution de l'activité** pour les trois prochains mois restent globalement favorables. A l'exception des industries du textile et du cuir, les professionnels anticipent la poursuite des signes de reprise observés dans l'ensemble des branches, avec notamment un renforcement des ventes locales et étrangères. Parallèlement, les prix des produits finis devraient connaître une orientation à la hausse.

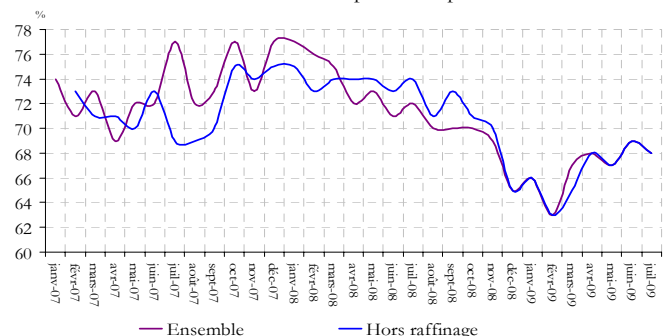
- Le **taux d'utilisation des capacités de production** a enregistré une baisse d'un point de pourcentage, pour s'établir à 68%, mais demeure supérieur à celui observé à fin 2008. Par branche, il a atteint 73% dans les industries agro-alimentaires, 72% dans les industries chimiques et parachimiques, 69% dans les industries électriques et électroniques, 64% dans les industries du textile et du cuir et 53% dans les industries mécaniques et métallurgiques.

du textile et du cuir, une stabilité dans les industries agro-alimentaires et une hausse dans les autres branches.

Résultats de l'enquête BAM (soldes d'opinion en %)



Taux d'utilisation des capacités de production



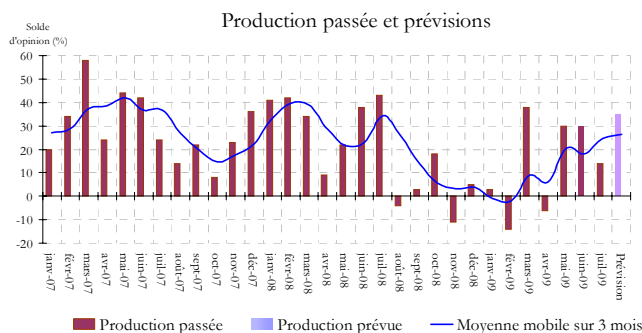
Les résultats de l'enquête sont synthétisés sous la forme de soldes d'opinion représentant, pour un indicateur donné, la différence entre le pourcentage de réponses "Hausse" ou "Supérieur à la Normale" et le pourcentage de réponses "Baisse" ou "Inférieur à la Normale". A titre d'exemple, un solde d'opinion de 20 relatif à la production industrielle signifie que le pourcentage d'entreprises indiquant une amélioration de leur production est supérieur de 20 points à celui des entreprises indiquant une baisse. Il ne doit pas être interprété comme une augmentation de 20% de la production industrielle.

Les opinions exprimées sont celles des industriels répondant à l'enquête et ne reflètent pas nécessairement le point de vue de Bank Al Maghrib.

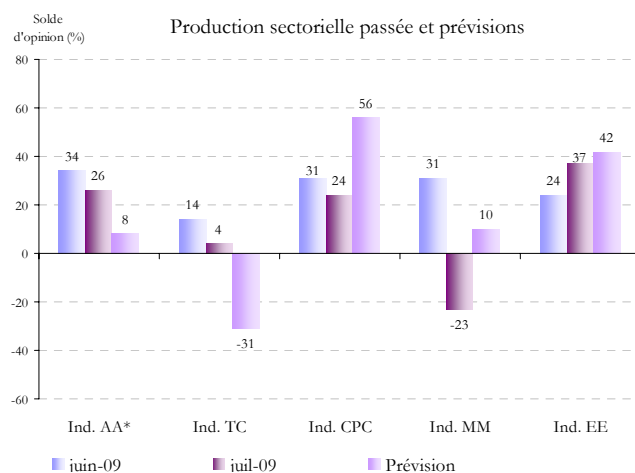
Taux de réponse : **74,6%** (nombre d'entreprises ayant répondu à l'enquête rapporté à la taille de l'échantillon).

Evolution de la production

Selon les chefs d'entreprise enquêtés, la production industrielle a enregistré une hausse d'un mois à l'autre. En effet, 34% des réponses font ressortir un développement de l'activité contre 20% signalant une régression, soit un solde de 14%. Pour les trois prochains mois, les industriels prévoient la poursuite de cette tendance.

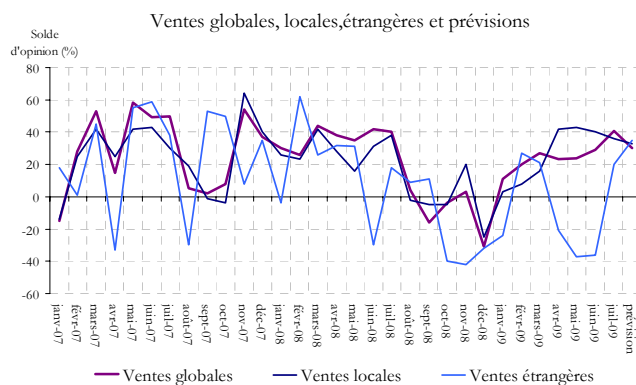
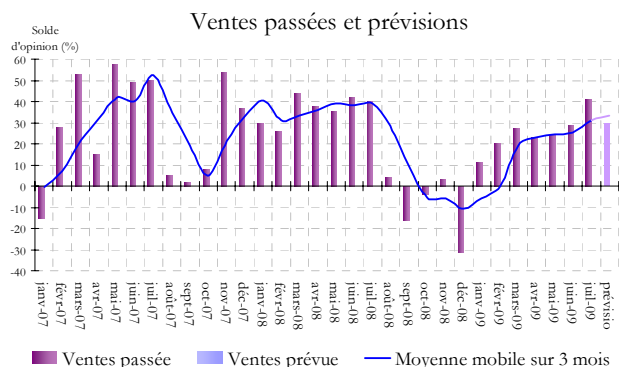


La hausse de la production a concerné l'ensemble des branches, à l'exception des industries mécaniques et métallurgiques qui ont affiché une baisse. A court terme, seuls les opérateurs des industries du textile et du cuir ont prévu une contraction de la production, ceux des autres branches ayant anticipé une hausse de l'activité, à des degrés différents.



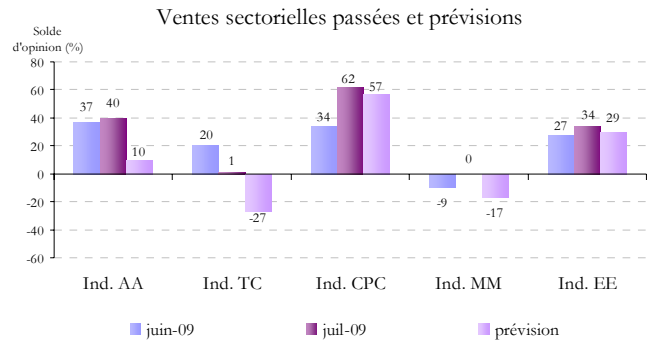
Evolution des ventes

Les ventes globales ont été orientées à la hausse, en liaison avec l'amélioration des ventes locales et le redressement des ventes étrangères, après le mouvement baissier observé au titre des trois derniers mois. Pour les trois prochains mois, les industriels tablent sur la poursuite de l'amélioration des ventes locales et sur la confirmation de la reprise des ventes à l'étranger.



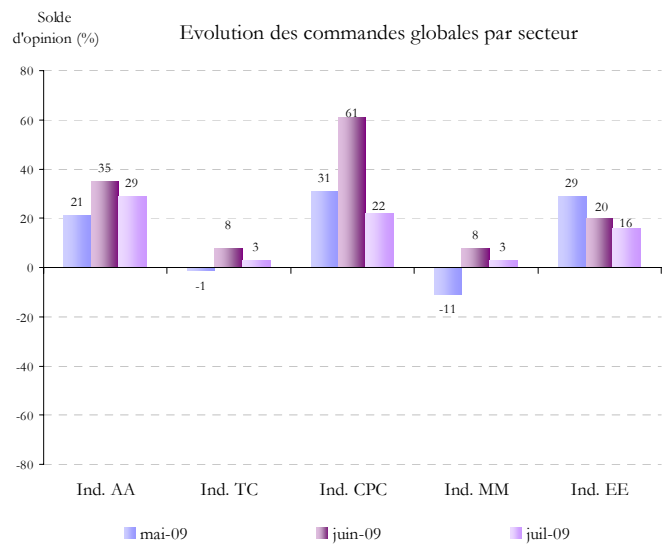
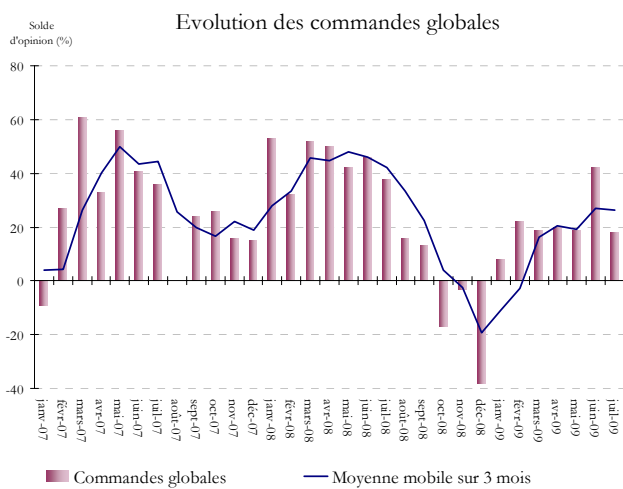
* Ind. : Industries, AA : Agroalimentaires, TC : textile et cuir, CPC : chimiques et parachimiques, MM : mécaniques et métallurgiques, EE : électriques et électroniques

La hausse des ventes globales n'a pas concerné les industries mécaniques et métallurgiques, ainsi que les industries du textile et du cuir qui ont connu une stagnation. À court terme, les professionnels tablent sur une amélioration des ventes dans l'ensemble des branches, à l'exception des industries mécaniques et métallurgiques et les industries du textile et du cuir.



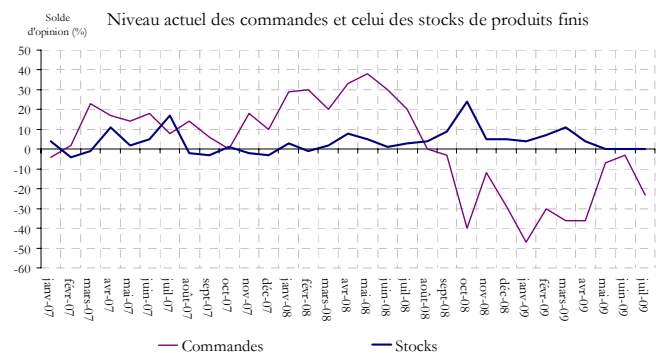
Commandes reçues

Les nouvelles commandes ont enregistré une amélioration durant le mois de juillet, particulièrement celle adressées aux industries agro-alimentaires, aux industries chimiques et parachimiques, ainsi qu'aux industries électriques et électroniques.



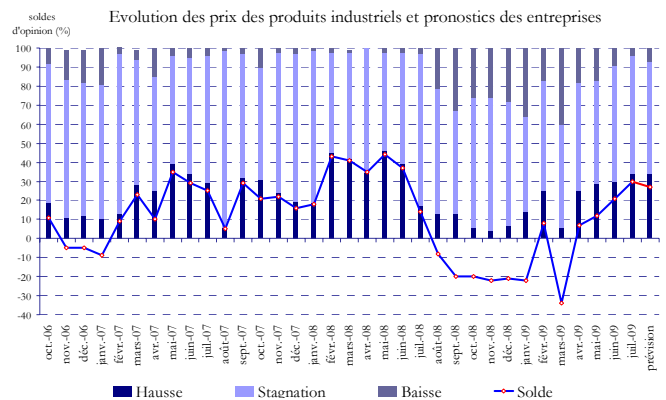
Stock de produits finis

Le niveau des stocks de produits finis est jugé normal pour le troisième mois consécutif, alors que le carnet des commandes est estimé inférieur à son niveau habituel.

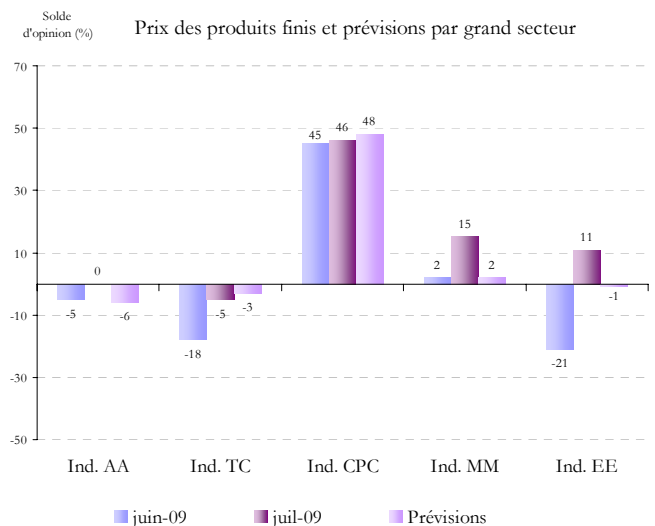


Evolution des prix des produits finis

Les résultats de l'enquête révèlent une hausse des prix des produits finis d'un mois à l'autre, avec un solde d'opinion de 30%. Pour les trois prochains mois, les industriels tablent sur la poursuite de cette tendance.



La hausse observée au niveau global recouvre une baisse des prix dans les industries du textile et du cuir, une stabilité dans les industries agro-alimentaires et une hausse dans les autres branches. A court terme, à l'exception des opérateurs des industries agro-alimentaires et ceux des industries chimiques et parachimiques, qui prévoient respectivement une baisse et une stabilité des prix, ceux des autres branches anticipent une poursuite de la hausse des prix des produits finis.



Note technique de l'enquête

L'enquête mensuelle de conjoncture industrielle de Bank Al-Maghrif qui a reçu le visa du Comité de Coordination des Etudes Statistiques (CO.CO.E.S) N° 19-07-06-03, est une enquête d'opinion menée auprès d'un échantillon représentatif comprenant 400 entreprises opérant dans le secteur industriel national. Son objectif est de disposer de données de qualité dans des délais courts permettant une évaluation correcte de la conjoncture industrielle pour une bonne prise de décision. Lancé au début de chaque mois, le questionnaire de ladite enquête, essentiellement qualitatif, recueille les appréciations des chefs d'entreprises sur l'évolution de leur activité par rapport au mois précédent et par rapport au même mois de l'année précédente, ainsi que leurs anticipations quant à son évolution à court terme. Ces données synthétisées ne sont pas corrigées des variations saisonnières.

Bank Al -Maghrif

277, Avenue Mohammed V - B P. 445 - R a b a t - M a r o c

T é l. (2 1 2) 5 3 7 7 0 1 0 0 0 • F a x (2 1 2) 5 3 7 2 0 6 7 6 8

www.bkam.ma

Dépôt légal : 2007 / 0028